

**Perspektywy**

# Perspektywy University Ranking

**– *an Art of Evolution***

**Waldemar Siwinski**

President, Perspektywy Education Foundation

Vice-President, IREG Observatory on Academic Ranking and Excellence

WARSAW, July 10, 2019





WARSAW, July 10, 2019





20 years!

Perspektywy  
UNIVERSITY  
RANKING

Perspektywy

2019

Ranking for prospective students



WARSAW, July 10, 2019



**Perspektywy**

**New role of rankings**

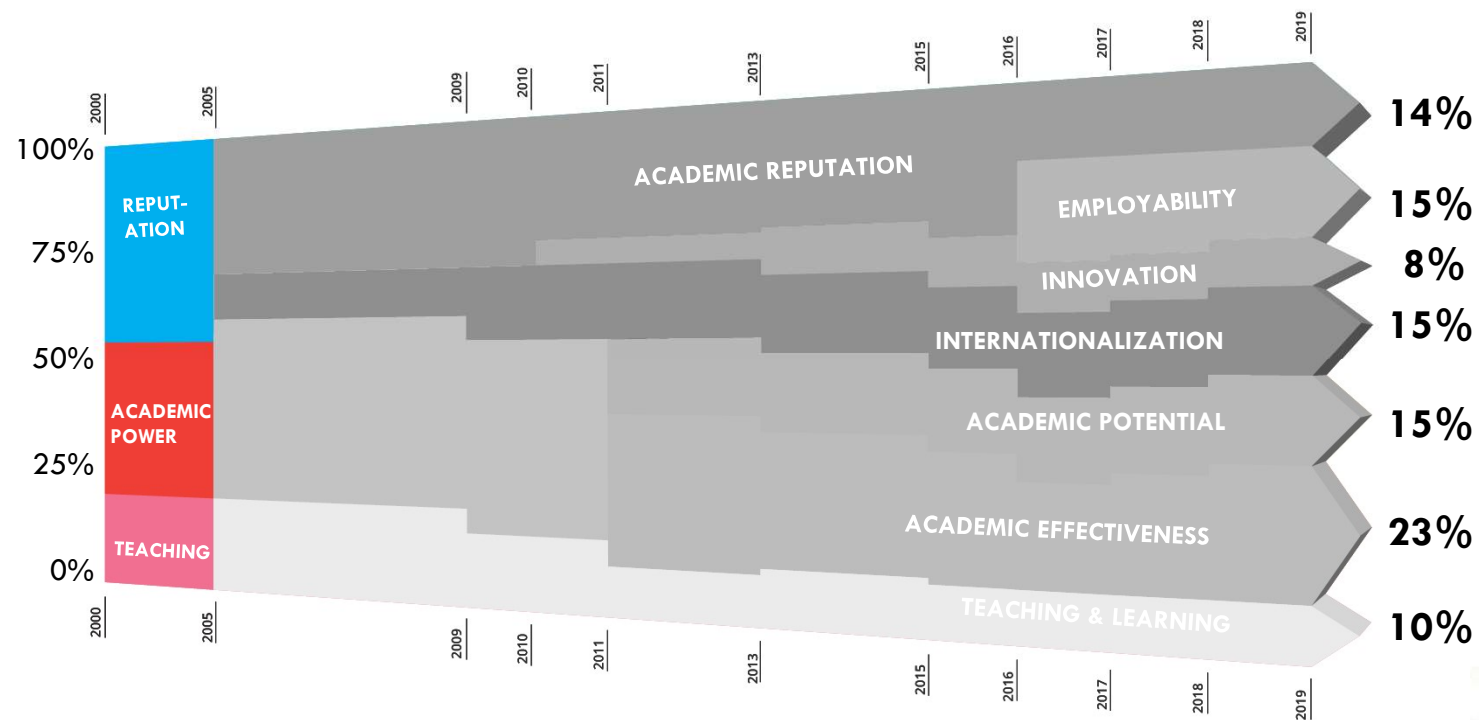
**How to  
measure  
university**



WARSAW, July 10, 2019



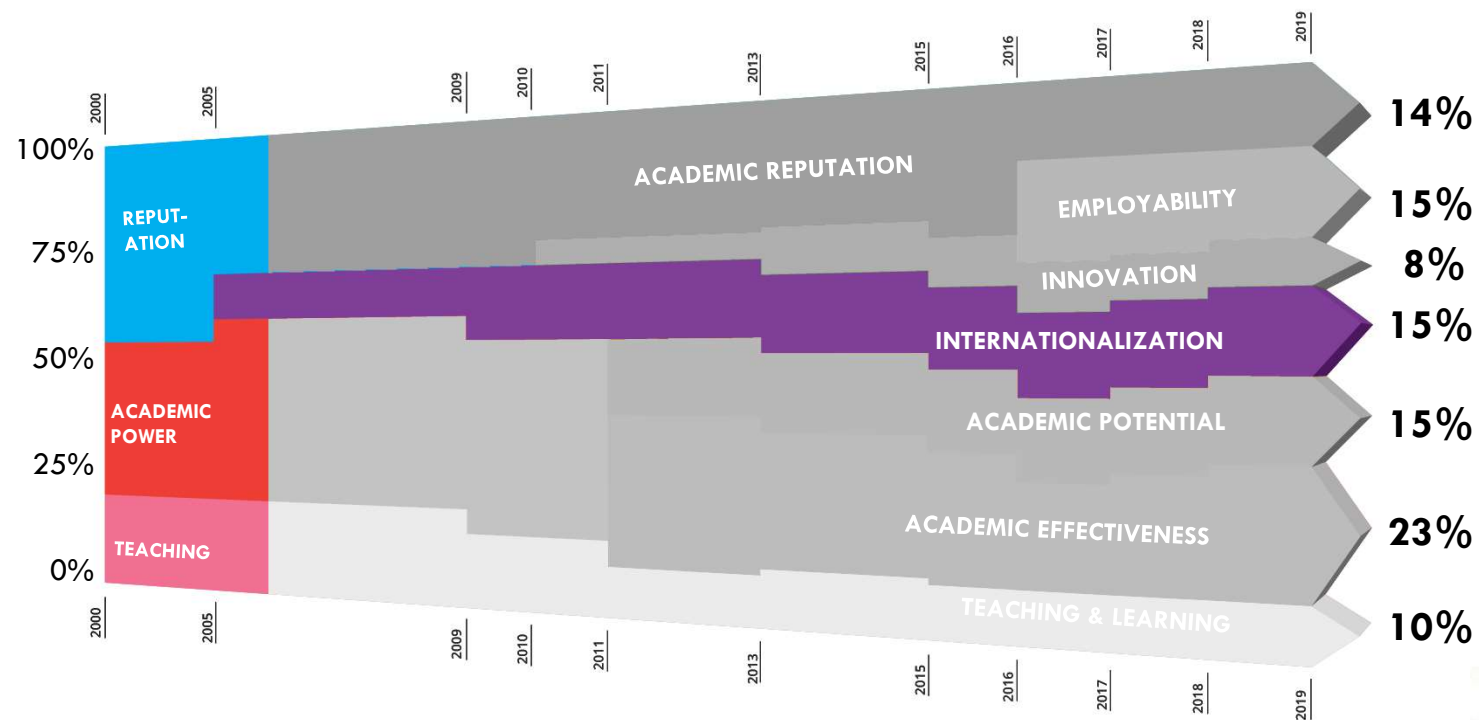
## Evolution of Perspektywy Ranking



First five years: 2000-2005

WARSAW, July 10, 2019

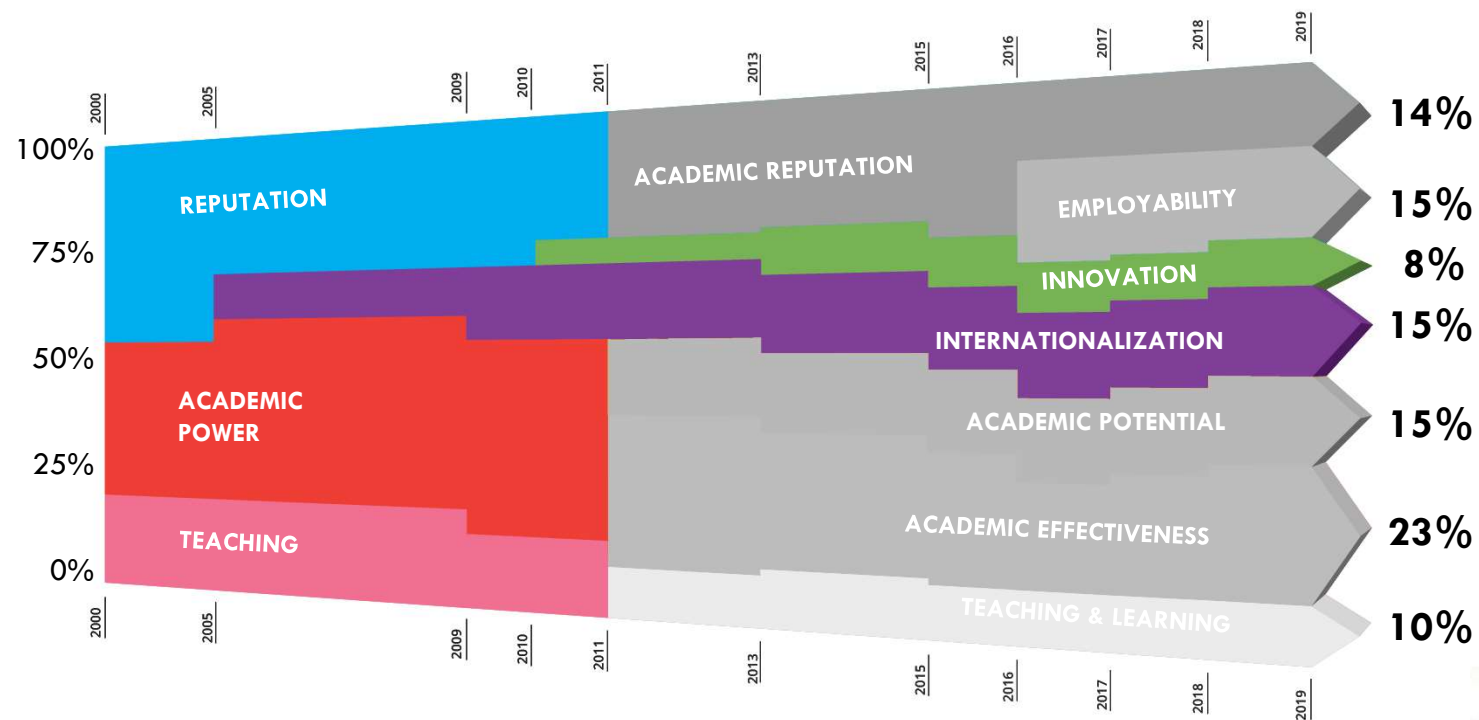




**Plus INTERNATIONALIZATION**

WARSAW, July 10, 2019



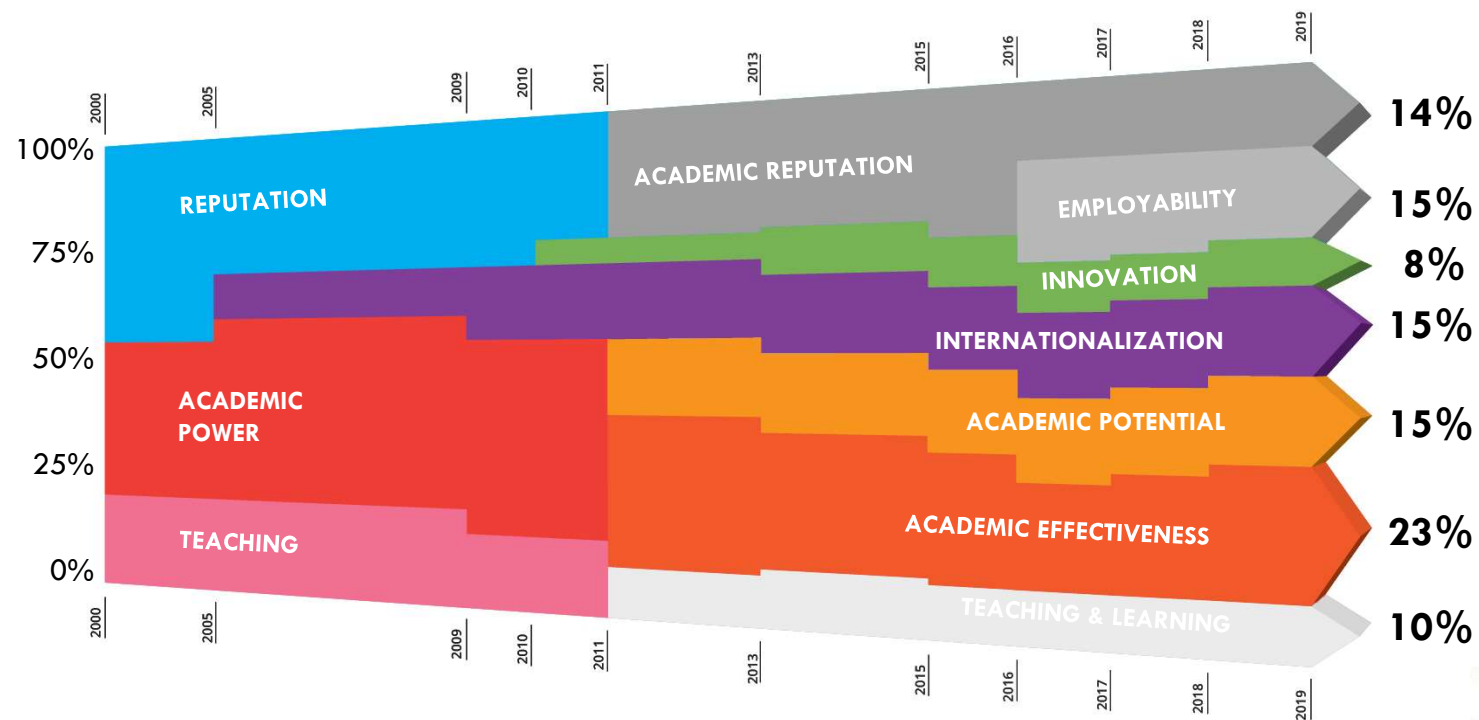


Plus INNOVATION

WARSAW, July 10, 2019



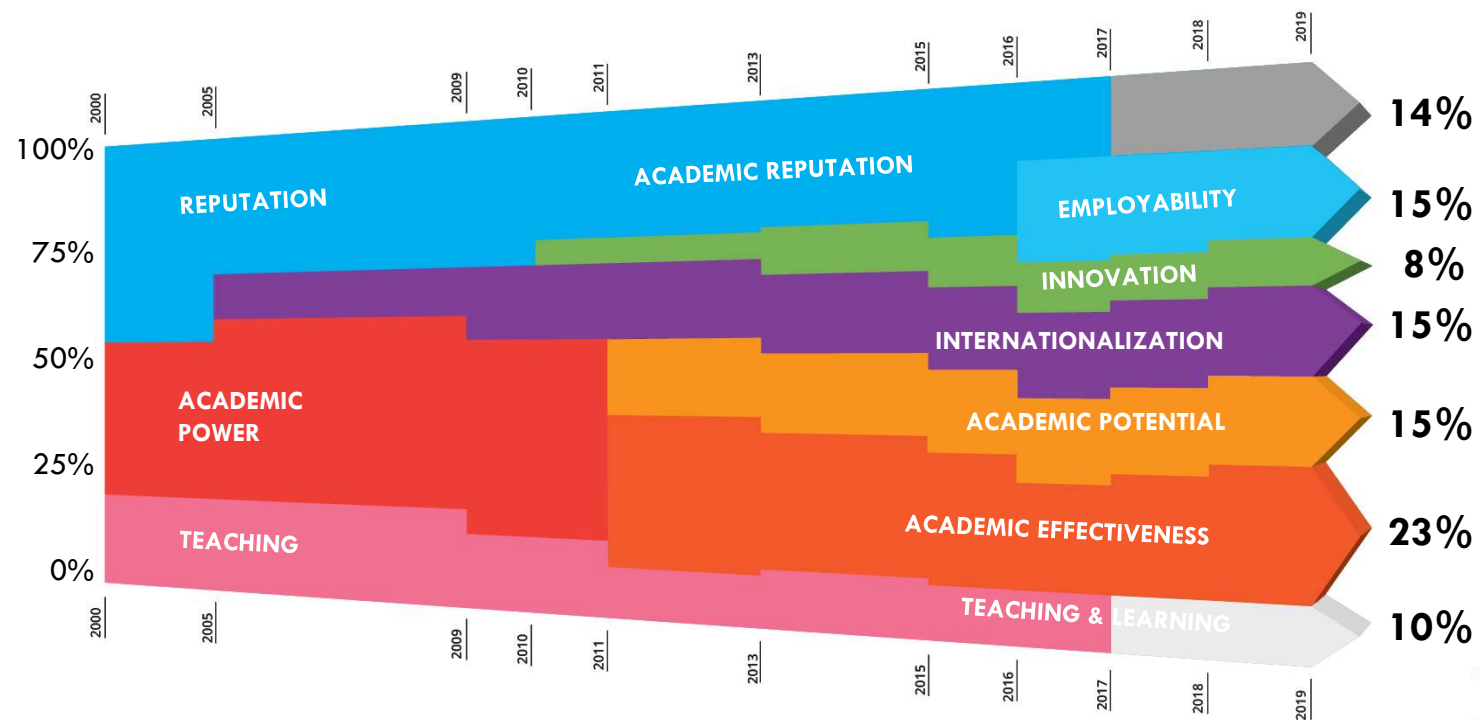




More **ACADEMIC**

WARSAW, July 10, 2019

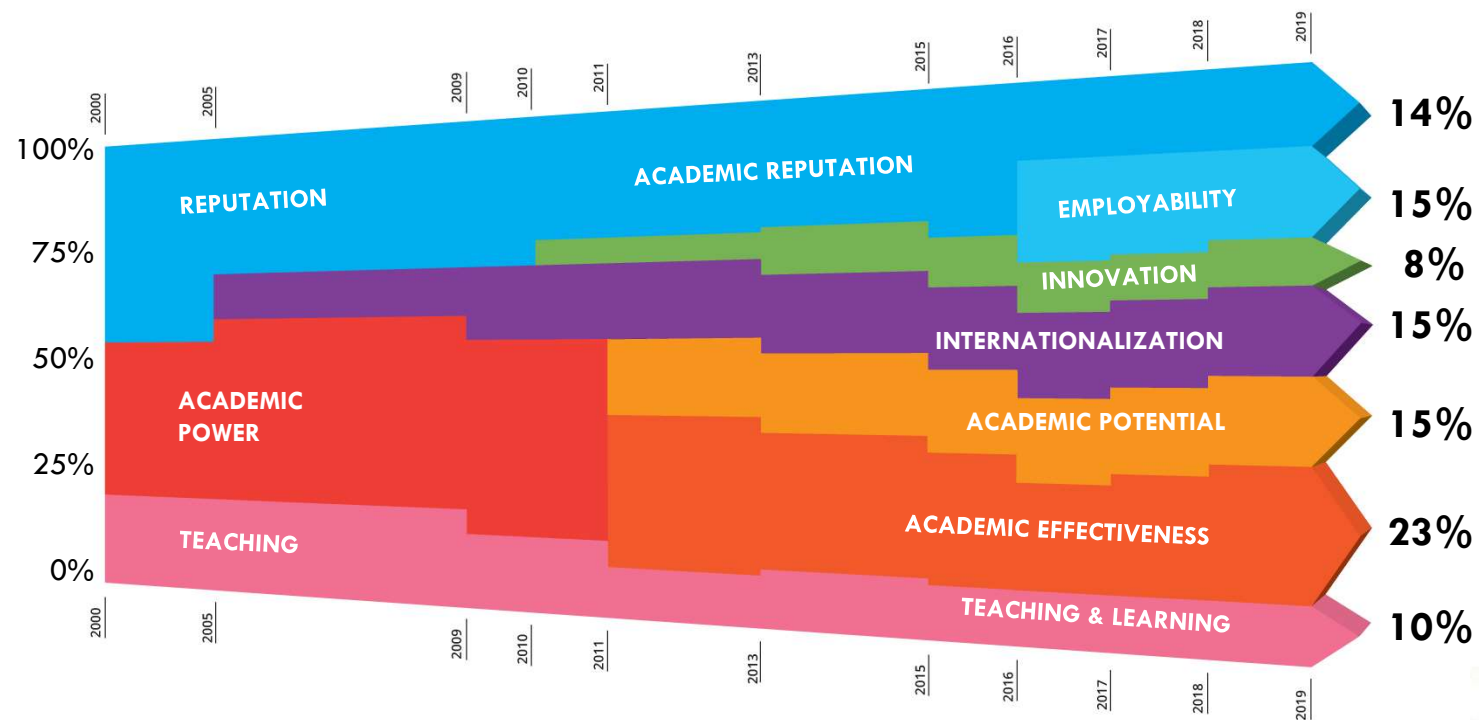




Plus EMPLOYABILITY

WARSAW, July 10, 2019

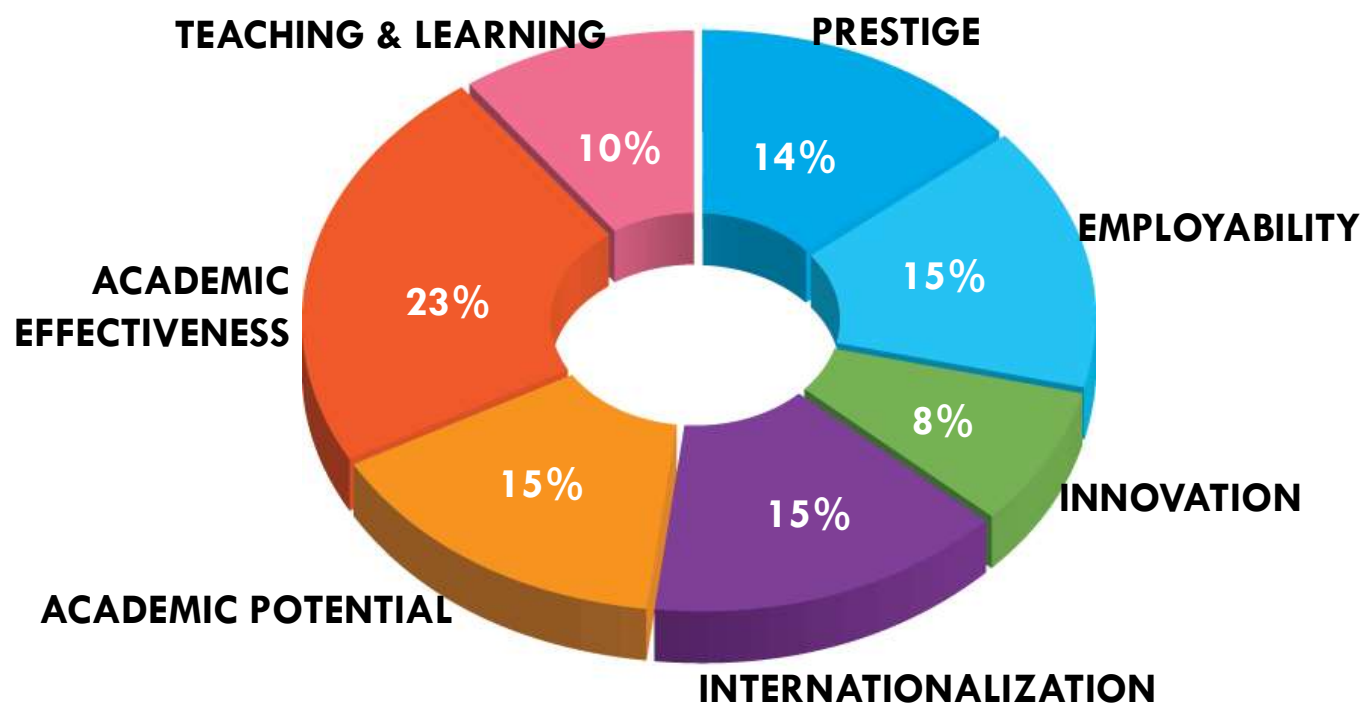


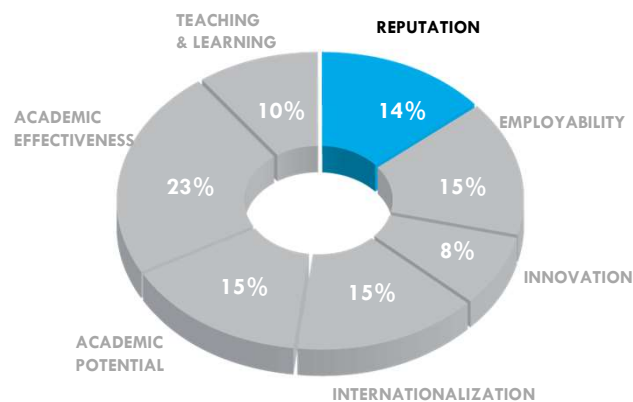


What NEXT ?

WARSAW, July 10, 2019







### Reputation 14%

#### Academic survey 12%

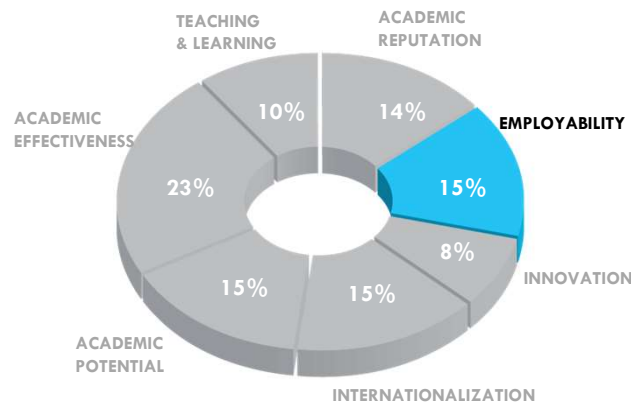
A number of indications based on survey conducted among academic Staff. Within three years total of 2512 full professors and PhDs with habilitation participated in the survey. The survey was completed by Perspektywy Education Foundation

#### International recognition 2%

An institution's position in international rankings







### Employability 15%

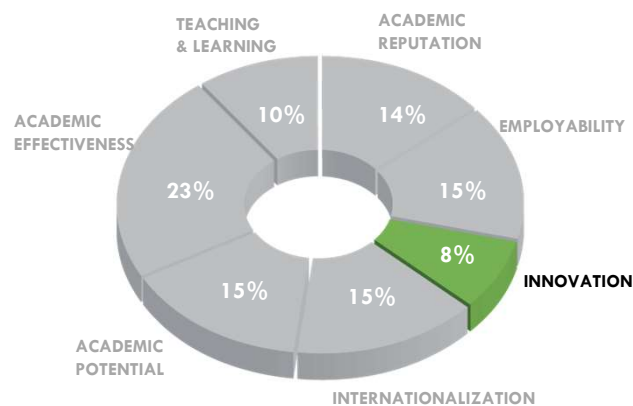
#### Employer reputation 10%

A number of indications resulting from the survey conducted on a representative group of employers. The results of research conducted in the past three years were taken into accounts. The survey included 5400 business entities from all sectors of business in Poland in the past three years.

#### Economic fate of graduates ELA 5%

Measured by the earnings level of graduates of a given university and the indicators of their employment - according to the nationwide survey "Economic fate of graduates" conducted by the Ministry of Science and Higher Education with the use of ZUS (Social Insurance Company) data.





### Innovation 8%

#### Patents 5%

Measured by ratio of patents granted in Poland and abroad in the years 2016-2018 in relation to the number of professors and postdoctoral student employees full-time by the university.

Source: On the basis of data from the POL-on system (integrated system for higher education).

#### EU funding 3%

Value of projects realized as part of the European Union innovation, infrastructure and development programs.



### Internationalization 15%

**Programmes in foreign languages 3%** - number of programmes

**Students studying in foreign language 3%** - ratio of students studying in a foreign language to the total number of students

**ICI (Collaboration Impact) 2%** – Source: SciVal **NEW!**

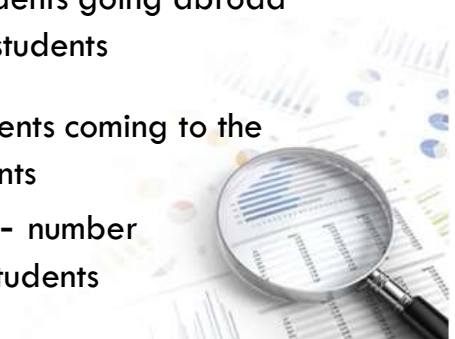
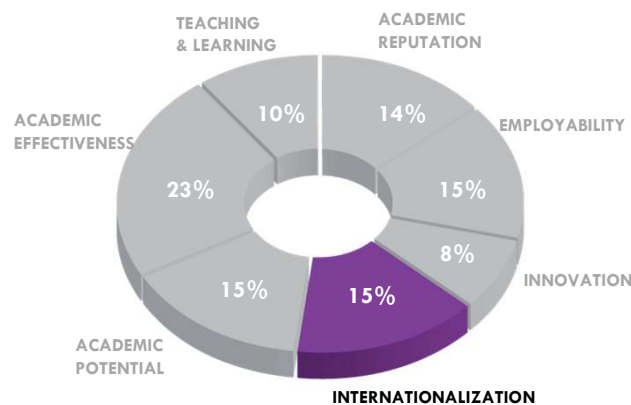
**International students 3%** - measured by the ratio of foreign students to the total number of students

**Foreign teaching Staff 1%** - ratio of the number of international staff to the total number of full-time teaching staff

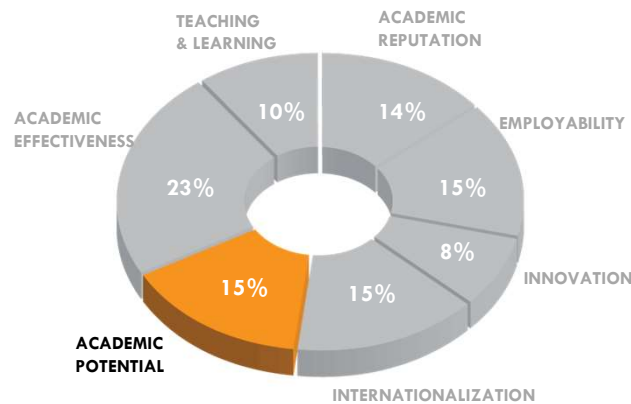
**Student exchange (outbound) 1%** - ratio of students going abroad on exchange programme to the total number of students

**Student exchange (inbound) 1%** - ratio of students coming to the academic institutions to the total number of students

**Multicultural composition of student body 1%** - number of countries represented by at least 10 foreign students



### Academic potential

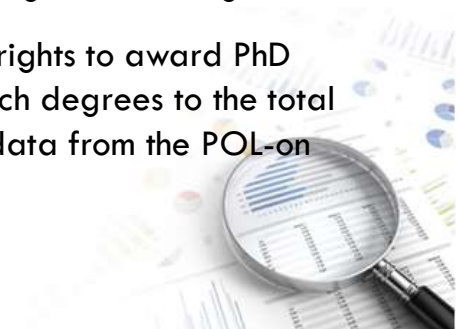


**Parametric evaluation 8%** – rating of university units carried by the Ministry to the total of university entities under evaluation

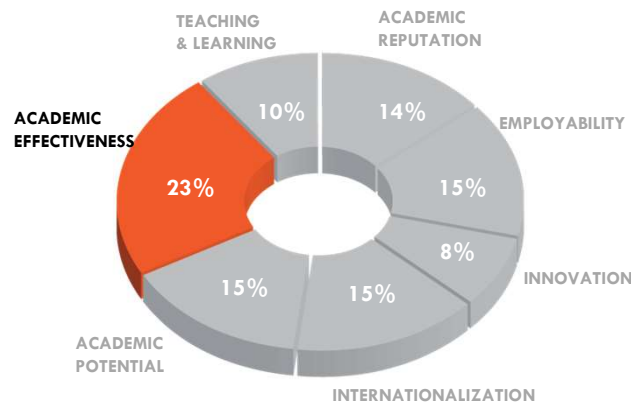
**Academic staff with highest qualifications 3%** - ratio of the number of professors and PhDs with habilitation to the total number of teaching staff employed by the university

**Right to confer PhD with habilitation degree 2%** - sum of rights to confer PhD with habilitation degree and ratio of rights to award such degrees to the total number of rights to grant PhD degrees.

**Rights to confer PhD degrees 2%** -sum of rights to award PhD degrees and the ratio of rights to award such degrees to the total number of master degrees on the basis of data from the POL-on



### Academic Effectiveness



**External funding for research 5%** - ratio of the funding obtained for research from outside university to the number of academic staff

**Faculty development 4%** - ratio of academic degrees obtained by university staff to the total number of university academic staff

**Academic titles awarded** - ratio of academic titles and degrees awarded by university to the total number of full-time academic staff

**Publications 2%** - ratio of the number of publications to the total number of full-time academic Staff. - Source: SciVal

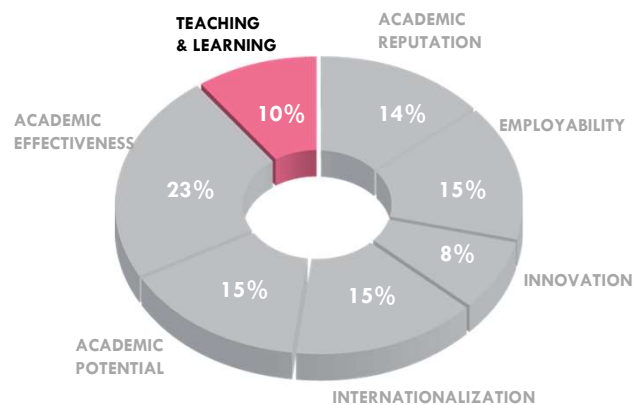
**Citations 3%** - measured by the ratio of citations in 2011-2015, in relation to the number of the cited publications. - Source: SciVal

**FWCI (Field-Weighted Citation Impact) 3%** - Source: SciVal

**Top 10 (Publications in Top 10 Journal Percentiles) 3%**  
- Source: SciVal **NEW!**







## Teaching & Learning

**Teaching Staff 5%** - ratio of the number of academic teaching full-time staff (PhDs weighted 1,0; PhDs with habilitation weighted 1,5 and professors weighted 2,0) to the total number of students (full-time students weighted 1,0 and external students weighted 0,6). The criterion was calculated on the basis of the POL-on data basis.

**Accreditations 4%** - measured by the number of accreditations with a distinction granted by the Polish Accreditation Committee (PKA) and national and international professional organizations





**Data for the ranking** were collected from sources independent of the ranked HEIs, including:

- **Academic Survey** conducted by the *Perspektywy* Education Foundation
- **Survey of employers** conducted by INDICATOR Marketing Company
- **Data on Polish academics' publications in the SCOPUS - SciVal**
- **Report on HEIs and their finances** - by the Central Statistical Office
- **Data of the Ministry of Science and Higher Education** (POL-on data base), Ministry of Infrastructure, Poland Patent Office and „Horizont-2020” EU National Contact Point

WARSAW, July 10, 2019

## Data sources

POL-ON



Ministerstwo Nauki  
i Szkolnictwa Wyższego

SciVal



ELSEVIER



URZĄD PATENTOWY RP



GUS

INDICATOR  
CENTRUM BADAŃ MARKETINGOWYCH







Perspektywy  
UNIVERSITY  
RANKING

Perspektywy  
2019

iREG  
APPROVED



# Najlepsze uczelnie akademickie 2019

Ranking

SZKÓŁ

WYŻSZYCH

Perspektywy

2019

Najlepsze uczelnie

akademickie 2019

2019

miejsca w poprzednich latach:

2018

2017

2016

WSKAZNIK RANKINGOWY 2019

PRESTIŻ 14%

ABSOLWENCI NA RYNKU PRACY 15%

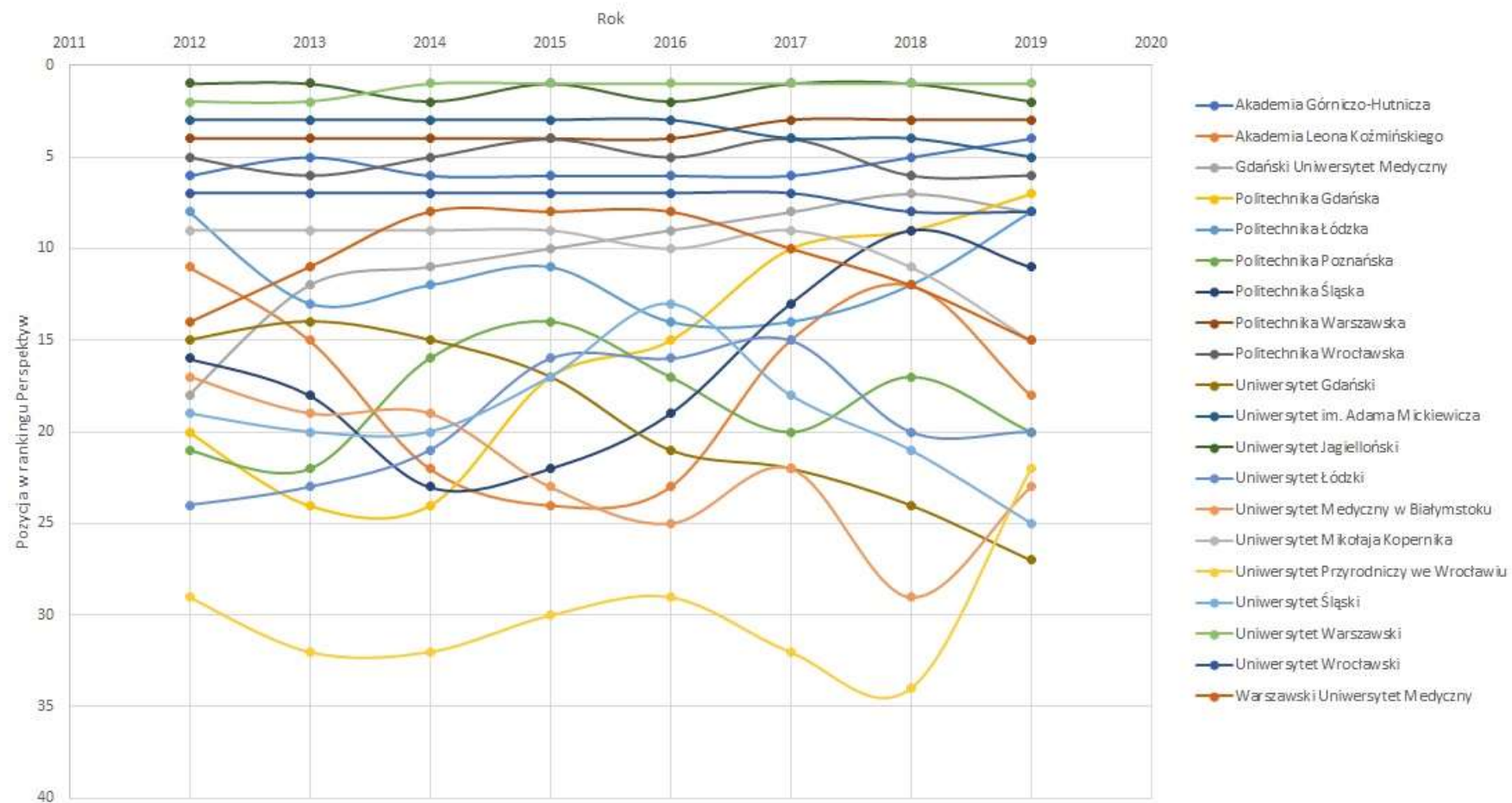
POTENCJAŁ NAUKOWY 15%

		2018	2017	2016	WSKAZNIK RANKINGOWY 2019	ocena przez kadre akademicką	uznanie międzynarodowe	preferencje pracodawców	ekonomiczne losy absolwentów	ocena parametryczna	nasylenie kadry osobami o najwyższych kwalifikacjach	uprawnienia habilitacyjne	uprawnienia doktorskie
						12%	2%	10%	5%	10%	3%	1%	1%
1	Uniwersytet Warszawski	1	1	1	100,0	91,83	100,0	99,49	67,25	89,53	72,68	94,87	100,0
2	Uniwersytet Jagielloński	1	1	2	99,2	100,0	93,56	97,72	65,57	100,0	65,32	98,44	98,84
3	Politechnika Warszawska	3	3	4	80,1	47,47	58,62	100,0	83,88	76,50	52,08	100,0	96,93
4	Akademia Górniczo-Hutnicza	5	6	6	78,4	40,10	54,51	78,71	86,70	89,00	61,09	95,57	94,43
5	Uniwersytet im. Adama Mickiewicza	4	4	3	77,2	59,06	49,75	49,50	64,20	86,59	80,78	95,00	87,14
6	Politechnika Wrocławska	6	4	5	73,2	33,54	39,65	72,51	88,79	84,35	45,09	75,00	83,89
7	Politechnika Gdańska	9	10	15	64,2	13,68	20,59	25,68	84,92	88,78	57,51	72,10	62,91
8=	Uniwersytet Wrocławski	8	7	7	61,8	35,81	32,51	38,33	65,70	77,35	70,70	92,81	75,82
8=	Gdański Uniwersytet Medyczny	7	8	9	61,7	9,98	8,50	19,37	70,62	99,17	49,44	65,63	39,31
8=	Politechnika Łódzka	12	14	14	61,5	10,51	35,24	37,80	86,60	82,17	53,05	74,38	59,92
11	Politechnika Śląska	9	13	19	59,6	14,28	9,91	41,52	85,48	82,57	61,75	69,27	78,53
12	Uniwersytet Medyczny w Poznaniu	21	19	12	58,7	14,14	9,25	14,28	69,87	85,00	47,61	62,50	47,13
13=	Uniwersytet Ekonomiczny w Poznaniu	17	25	22	57,5	8,06	0,00	45,50	71,90	85,00	70,51	62,50	49,50
13=	Uniwersytet Medyczny we Wrocławiu	12	15	18	57,3	7,09	9,60	19,42	62,17	74,80	41,58	39,06	68,44
15=	Szkoła Główna Handlowa w Warszawie	12	12	11	56,9	19,27	28,20	59,85	88,06	93,50	69,70	53,00	75,40
15=	Uniwersytet Mikołaja Kopernika	11	9	10	56,5	25,31	38,83	37,99	63,98	84,00	66,84	96,25	66,53
15=	Warszawski Uniwersytet Medyczny	12	10	8	56,4	25,20	22,95	31,71	80,41	74,80	38,71	37,50	73,77
18=	Akademia Leona Koźmińskiego w Warszawie	12	15	23	55,9	11,27	46,57	29,11	83,13	85,00	61,19	38,44	69,60
18=	Pomorski Uniwersytet Medyczny	26	30	32	55,7	2,86	4,79	6,24	71,30	89,25	51,84	34,38	49,18
20=	Politechnika Poznańska	17	20	17	55,3	11,76	19,91	38,44	90,34	74,80	49,12	61,25	74,36
20=	Uniwersytet Łódzki	20	15	16	55,0	13,82	39,17	35,16	68,93	76,50	65,28	80,21	59,16

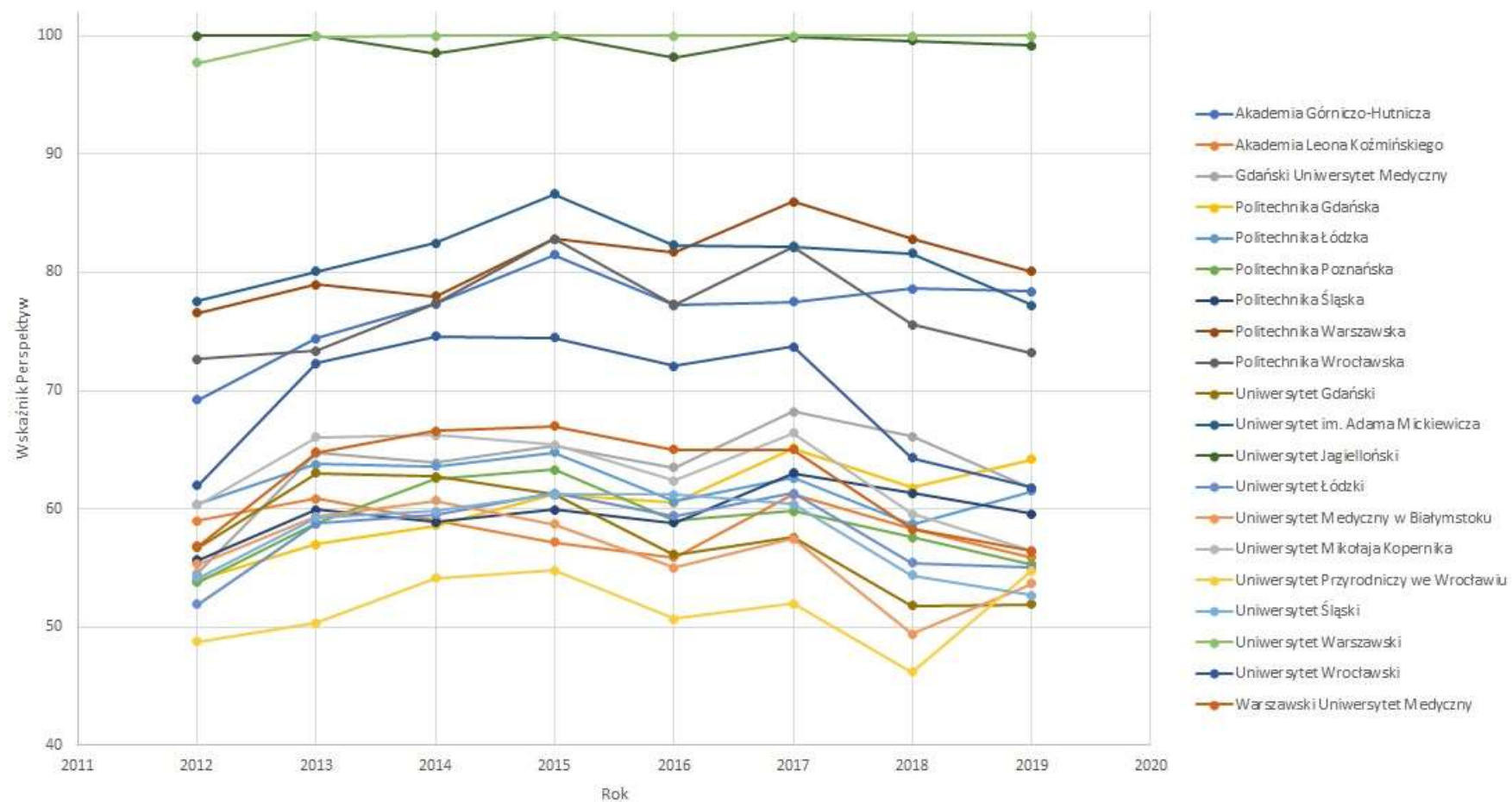




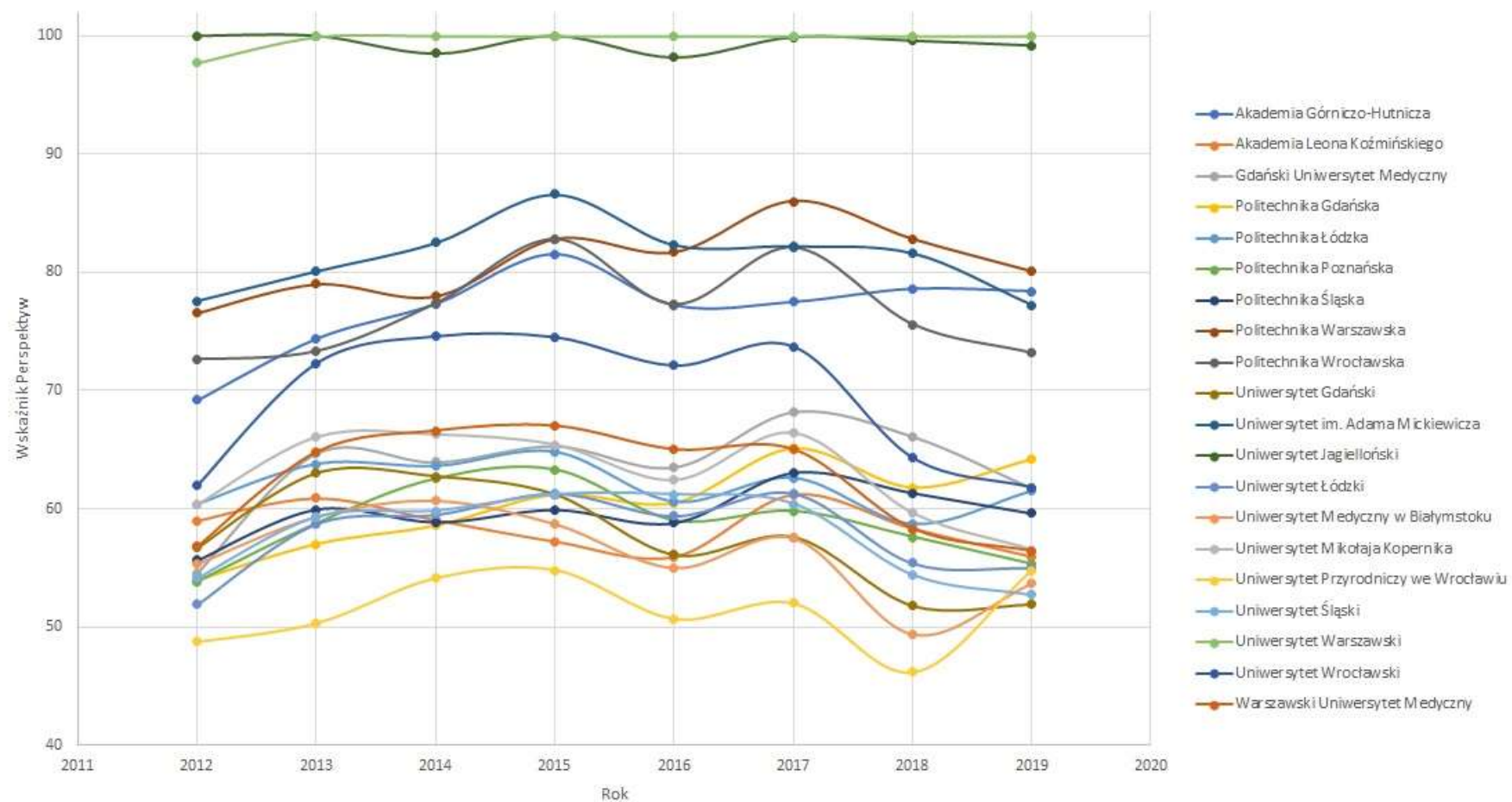
Uczelnie z projektu *IntVP* w Rankingu Perspektyw 2012-2019  
według pozycji rankingowej



Uczelnie z projektu *IntVP* w Rankingu Perspektyw 2012-2019  
według wskaźnika rankingowego



Uczelnie z projektu *IntVP* w Rankingu Perspektyw 2012-2019  
według wskaźnika rankingowego





# Metodologia

Ranking Kierunków Studiów Perspektywy 2019 to uporządkowana informacja o najpopularniejszych kierunkach studiów prowadzonych w polskich uczelniach akademickich. Przyjęto, że kierunki objęte Rankiem muszą być prowadzone w danej jednostce (wydziale) na II stopniu studiów stacjonarnych. Przyjęto też, że jednostka prowadząca dany kierunek musi posiadać przynajmniej jedno uprawnienie do nadawania stopni naukowych w danym kierunku.

## Ranking BY SUBJECT Perspektywy 2019

Ranking Perspektywy 2019, którego kierunków, składa się z pogrupowanych kierunków studiów, które uzyskały ocenę w skali od 1 do 5. Liczba kierunków, które uzyskały ocenę 5, jest najwyższą, którą uzyskały kierunki w tym rankingu. Liczba kierunków, które uzyskały ocenę 1, jest najniższą, którą uzyskały kierunki w tym rankingu. Liczba kierunków, które uzyskały ocenę 2, jest średnią ocen kierunków w tym rankingu. Liczba kierunków, które uzyskały ocenę 3, jest średnią ocen kierunków w tym rankingu. Liczba kierunków, które uzyskały ocenę 4, jest średnią ocen kierunków w tym rankingu.

**ABSOLWENCI NA RYNKU PRACY**  
• **Ekonomiczne losy absolwentów** – wskaźnik mierzący wysokość zarobków absolwentów uczelni oraz stopniem ich zatrudnienia – według badania Ekonomiczne Losy Absolwentów przeprowadzonego przez MNiSW z wykorzystaniem danych ZUS. Wskaźnik uwzględnia zarobki w odniesieniu do zarobków w powiecie zamieszkania (waga 0,5), doświadczenie w pracy (waga 0,25) i ryzyko bezrobocia na stały bezrobocie w powiecie zamieszkania (waga 0,25).

**POTENCJAŁ AKADEMICKI**  
• **Ocena parametryczna** – wskaźnik odzwierciedla ocenę przyznawaną jednostce przez Komitet Ewaluacji Jednostek Naukowych powołany przez MNiSW Ujęcie: Ocena przyznawana jest dla jednostki, a nie kierunku studiów, dlatego w przypadku jednostek wielokierunkowych jednodokładnie posiada ten sam wskaźnik rankingowy we wszystkich grupach kierunków, w których jest klasyfikowana. Źródło: KEJN.

• **Uprawnienia do nadawania stopni naukowych** – wskaźnik odzwierciedla uprawnienia do nadawania stopni doktora i doktora habilitowanego posiadane przez jednostkę prowadzącą dany kierunek studiów. Najwyżej premiowane są uprawnienia w dziedzinie związanej bezpośrednio z rankingowym kierunkiem studiów. Jeżeli jednostka posiada uprawnienia habilitacyjne uzyskała ocenę z wagi 4, jeżeli tylko doktorskie otrzymała ocenę z wagi 3, jeżeli natomiast posiada uprawnienia w innych dyscyplinach, niezwiązanych bezpośrednio z rankingowym kierunkiem studiów uzyskała ocenę odpowiednio 2 i 1. Źródło: POL-on.

• **Nadane stopnie naukowe** – liczba nadanych stopni doktora (z wagi 1) oraz doktora habilitowanego (z wagi 1,5), w stosunku do liczby pracowników zatrudnionych w jednostce, na podstawie stosunku pracy. Źródło: POL-on.

**POTENCJAŁ DYDAKTYCZNY**  
• **Dotychczasowa liczba wykładowców akademickich** – liczba nauczycieli akademickich (dr z wagi 1,0; dr hab. z wagi 1,5 oraz prof. z wagi 2,0) w stosunku do liczby studentów tzw. praktycznych, studiujących w danej jednostce (studenci studiów stacjonarnych uwzględnieni z wagi 1,0; studenci studiów niestacjonarnych z wagi 0,6). Źródło: POL-on.

• **Akredytacje** – posiadanie przez jednostkę aktualnej oceny wyróżniającej dla danego kierunku studiów lub instytucjonalnej, przyznanej przez Polską Komisję Akredytacyjną oraz posiadanie akredytacji międzynarodowych. Źródło: PKA oraz dane własne.

• **Jakość przyjętych na studia** – wskaźnik mierzący wyniki egzaminów maturalnych osób, które 1 października 2018 podjęły studia na I roku studiów stacjonarnych na rankingowym kierunku studiów w danej jednostce. Wskaźnik odzwierciedla jakość uczelni (najbardziej maturalnych wybierających uczelnię mające opinie najlepszych), jak i tworzy jakość uczelni, gdyż zdolni uczniowie wpływają na wyższy poziom procesu kształcenia. Źródło: dane przekazane przez uczelnie.



### EFEKTYWNOŚĆ NAUKOWA

• **Publikacje** – liczba publikacji uwzględnionych w bazie SCOPUS w latach 2015-18. Każda z publikacji przyporządkowywana jest (według klasyfikacji bazy SCOPUS – ASJC) do odpowiedniej dziedziny nauki. Źródło: SCiM.

• **Cytowalność** – liczba cytowań publikacji za lata 2015-18 w stosunku do liczby tych publikacji. Źródło: SCiM.

• **FWCI (Field-Weighted Citation Impact)** – wskaźnik określający relację liczby cytowań otrzymanych przez publikację do średniej liczby cytowań otrzymanych przez podobne publikacje indeksowane w bazie SCOPUS za lata 2014-17. Źródło: SCiM.

• **Top 10 (Publications in Top 10 Journal Percentiles)** – wskaźnik wprowadzony w rankingu 2019 po raz pierwszy, wskazuje w jakim stopniu publikacje uczelni są obecne w 10% najczęściej cytowanych czasopiśmiech na świecie. Liczony jest on stosunek publikacji znajdujących się w czasopiśmie posiadających najwyższy współczynnik Hirschona w stosunku do wszystkich publikacji uczelni w latach 2014-2018. Źródło: SCiM.

### UMIĘDZYNARODOWIENIE

• **Publikacje – współpraca międzynarodowa** – udział publikacji posiadających współautorów z zagranicy, w latach 2014-2018, wśród ogółu publikacji. Źródło: SCiM.

• **Studenci zagraniczni** – procent obcokrajowców wśród ogółu studentów na danym wydziale. Źródło: POL-on.

### INNOWACYJNOŚĆ

• **Patenty i prawa ochronne** – liczba udzielonych patentów i praw ochronnych w Urzędzie Patentowym RP w latach 2017-18 w odniesieniu do liczby prof., dr hab. i dr zatrudnionych w jednostce. Źródło: POL-on.

### KRYTERIA DODATKOWE

• **Egzaminy zawodowe** – w przypadku niektórych kierunków studiów wprowadzono dodatkowe kryteria specyficzne dla danego kierunku, np. uwzględniając: w rankingu wyniki egzaminów zawodowych, m.in. Lekarskiego Egzaminu Państwowego oraz egzaminów praktycznych na aplikację. Uwzględniana jest skuteczność zdania egzaminu.

PRESTIŻ	ABSOLWENCI	POTENCJAŁ	KSZTAŁCENIE	EFEKTYWNOŚĆ	UMIĘDZYNARODOWIENIE	DODATKOWE
Osoba przez badanych akademickich	Ekonomiczne losy absolwentów	Ocena parametryczna	Diagnostyka dla studentów	Publikacje	Współpraca międzynarodowa	Patenty i prawa ochronne
		Uprawnienia do nadawania stopni naukowych	Uprawnienia do nadawania stopni naukowych	Publikacje	Studenci zagraniczni	Egzaminy zawodowe
		Nadane stopnie naukowe	ASJC	FWCI		
			Jakość przyjętych na studia	TOP-10		
HUMANISTYCZNE						
Architektura	10%	10%	10%	10%	10%	10%
Filologia polska	10%	10%	10%	10%	10%	10%
Filologia obca	10%	10%	10%	10%	10%	10%
Fizyka	10%	10%	10%	10%	10%	10%
Historia	10%	10%	10%	10%	10%	10%
Kulturoznawstwo	10%	10%	10%	10%	10%	10%
Teologia	10%	10%	10%	10%	10%	10%
SPOŁECZNE						
Administracja	10%	10%	10%	10%	10%	10%
Demokratyzm i komunikacja	10%	10%	10%	10%	10%	10%
Gospodarka przestrzenna	10%	10%	10%	10%	10%	10%
Pedagogika	10%	10%	10%	10%	10%	10%
Psychologia	10%	10%	10%	10%	10%	10%
Pravo	10%	10%	10%	10%	10%	10%
Psychologia	10%	10%	10%	10%	10%	10%
Sociologia	10%	10%	10%	10%	10%	10%
Statystyka	10%	10%	10%	10%	10%	10%
EKONOMICZNE						
Ekonomia	10%	10%	10%	10%	10%	10%
Finanse i rachunkowość	10%	10%	10%	10%	10%	10%
Zarządzanie	10%	10%	10%	10%	10%	10%
ŚCISŁE						
Astronomia	10%	10%	10%	10%	10%	10%
Chemia	10%	10%	10%	10%	10%	10%
Fizyka	10%	10%	10%	10%	10%	10%
Informatyka (mgr)	10%	10%	10%	10%	10%	10%
Matematyka	10%	10%	10%	10%	10%	10%
PRZYRODNICZE						
Biologia	10%	10%	10%	10%	10%	10%
Biotechnologia (mgr)	10%	10%	10%	10%	10%	10%
Geografia	10%	10%	10%	10%	10%	10%
Ochrona środowiska	10%	10%	10%	10%	10%	10%
TECHNICZNE						
Automatyka i robotyka	10%	10%	10%	10%	10%	10%
Architektura	10%	10%	10%	10%	10%	10%
Biotechnologia (mgr ind.)	10%	10%	10%	10%	10%	10%
Budownictwo	10%	10%	10%	10%	10%	10%
Elektronika	10%	10%	10%	10%	10%	10%
Energistyka	10%	10%	10%	10%	10%	10%
Fizyka techniczna	10%	10%	10%	10%	10%	10%
Geodetazja i kartografia	10%	10%	10%	10%	10%	10%
Górnictwo i geologia	10%	10%	10%	10%	10%	10%
Mechanika i budowa maszyn	10%	10%	10%	10%	10%	10%
Mechatronika	10%	10%	10%	10%	10%	10%
Elektronika i telekomunikacja	10%	10%	10%	10%	10%	10%
Inżynieria biomedyczna	10%	10%	10%	10%	10%	10%
Inżynieria chemiczna	10%	10%	10%	10%	10%	10%
Inżynieria materiałowa	10%	10%	10%	10%	10%	10%
Informatyka (mgr ind.)	10%	10%	10%	10%	10%	10%
Zarządzanie i inżynieria produkcji	10%	10%	10%	10%	10%	10%
Inżynieria środowiska	10%	10%	10%	10%	10%	10%
Logistyka	10%	10%	10%	10%	10%	10%
Technologia chemiczna	10%	10%	10%	10%	10%	10%
Transport	10%	10%	10%	10%	10%	10%
ROLNICZE, LEŚNE I WETERYNARYJNE						
Architektura krajobrazu	10%	10%	10%	10%	10%	10%
Zootechnika	10%	10%	10%	10%	10%	10%
Kierunki o powiązaniu i żywoci	10%	10%	10%	10%	10%	10%
Kierunki rolnicze i leśne	10%	10%	10%	10%	10%	10%
Weterynaryjny	10%	10%	10%	10%	10%	10%
Dietytyka	10%	10%	10%	10%	10%	10%
MEDYCYNIE I O ZDROWIU						
Analiza medyczna	10%	10%	10%	10%	10%	10%
Diagnostyka	10%	10%	10%	10%	10%	10%
Kosmetologia	10%	10%	10%	10%	10%	10%
Podologia	10%	10%	10%	10%	10%	10%
Turystyka i rekreacja	10%	10%	10%	10%	10%	10%
Wychowanie fizyczne	10%	10%	10%	10%	10%	10%
Zdrowie publiczne	10%	10%	10%	10%	10%	10%
Fizjoterapia	10%	10%	10%	10%	10%	10%
Kierunki lekarskie	10%	10%	10%	10%	10%	10%
Kierunki dentystyczne	10%	10%	10%	10%	10%	10%

JAK OCENIĄSI KIERUNKI STUDIÓW 2019









In order to assure that the ranking process is carried out properly all procedures are supervised by the **Ranking Board (Kapitula in Polish)** which includes: former university rectors, representatives of employers and influential civil societies.

The role of Ranking Board is:

- **discussion and choice of the rankings methodology** (including the weights of particular criteria)
- **the overall supervision** of the whole ranking process
- **announcement of results**



**Perspektywy**

***Thank you!***

**Waldemar Siwinski**

President, Perspektywy Education Foundation

Vice-President, IREG Observatory on Academic Ranking and Excellence

[w.siwinski@perspektywy.pl](mailto:w.siwinski@perspektywy.pl)

[www.perspektywy.pl](http://www.perspektywy.pl) (Polish)

[www.perspektywy.org](http://www.perspektywy.org) (English)

WARSAW, July 10, 2019



Ranking  
KIERUNKÓW  
STUDIÓW

Perspektywy  
2019

Architektura

\*) pozycja uczelni po korekcie

2019		2018	WSKAŹNIK 2019	Prestizż		Potencjał akademicki			Potencjał dydaktyczny		Efektywność				Umiejętność -dowienie		Innowacyj- ność	
				Ocena przez kadre akademicką	Ekonomiczne losy absolwentów	Ocena parametryczna	Uprawienia	Nadane stopnie naukowe	Dostępność kadr	Akredytacje i wyróżnia- jąca ocena PKA	Jakość przyjętych na studia	Publikacje	Cyfrowalność	FWCI	TOP-10	Współpraca międzynarodowa	Cudzoziemcy	
1*	Politechnika Warszawska Wydział Architektury	1	100,0	87,50	78,23	100,00	100,00	56,17	67,69	62,50	100,00	100,00	100,00	63,77	85,59	82,00	23,79	0,00
1	Politechnika Wrocławska Wydział Architektury	3	96,0	100,00	76,67	70,00	100,00	92,63	70,63	62,50	78,08	74,38	57,32	52,86	80,20	53,29	51,11	40,00
2	Politechnika Krakowska im. Tadeusza Kościuszki Wydział Architektury	2	88,9	34,38	68,18	70,00	100,00	100,00	66,66	100,00	89,00	70,70	59,64	52,40	38,89	46,39	55,19	60,00
3	Politechnika Śląska Wydział Architektury	4	82,3	53,13	100,00	100,00	66,67	27,87	61,99	37,50	67,24	93,56	79,43	100,00	34,93	24,83	3,59	0,00
4	Politechnika Gdańska Wydział Architektury	5	79,5	31,25	78,24	100,00	100,00	61,70	56,50	62,50	78,94	59,00	45,17	43,73	53,63	34,74	58,20	0,00
5	Politechnika Poznańska Wydział Architektury	5	78,4	15,63	81,09	100,00	66,67	20,91	50,27	100,00	74,20	81,21	52,96	55,41	57,49	33,66	55,86	10,00
6*	Politechnika Łódzka Wydział Budownictwa, Architektury i Inżynierii Środowiska	6	76,3	15,63	96,34	100,00	66,67	55,75	49,23	0,00	71,32	32,46	58,11	38,00	89,49	46,32	21,45	40,00
7	Zachodniopomorski Uniwersytet Technologiczny w Szczecinie Wydział Budownictwa i Architektury	10	71,0	3,13	80,46	70,00	66,67	26,76	52,84	0,00	65,83	20,50	54,32	40,93	63,26	100,00	10,31	100,00
8	Politechnika Lubelska Wydział Budownictwa i Architektury	8	70,1	3,13	69,36	100,00	16,67	18,76	42,65	0,00	66,51	29,57	30,68	43,02	100,00	4,62	100,00	100,00
9	Uniwersytet Zielonogórski Wydział Budownictwa, Architektury i Inżynierii Środowiska	9	61,1	3,13	71,17	70,00	33,33	41,29	100,00	0,00	47,53	14,72	79,70	72,74	88,11	83,57	3,37	0,00
10	Politechnika Świętokrzyska Wydział Budownictwa i Architektury	11	60,5	3,13	85,84	70,00	33,33	83,62	54,18	0,00	54,62	38,11	57,29	67,68	57,17	14,34	23,29	0,00
11	Uniwersytet Technologiczno-Przyrodniczy im. J.i J. Śniadeckich w Bydgoszczy Wydział Budownictwa, Architektury i Inżynierii Środowiska	12	57,5	3,13	93,48	40,00	33,33	20,69	55,28	0,00	64,76	3,55	87,28	74,38	43,86	38,52	13,22	30,00
12	Politechnika Opolska Wydział Budownictwa i Architektury	-	56,1	3,13	62,11	70,00	33,33	9,98	63,45	0,00	51,23	20,24	82,54	59,14	71,77	47,27	38,13	20,00
13	Politechnika Białostocka Wydział Architektury	13	54,5	3,13	70,52	40,00	66,67	21,93	60,40	0,00	73,43	33,25	57,77	52,16	59,29	20,55	36,15	0,00

WARSAW, July 10, 2019





# Politechnika Warszawska

## Wydział Architektury

**I miejsce**  
Architektura

dr. **Bianka Siwińska**  
Redaktor Naczelna  
„Perspektywy”

prof. dr hab. **Michał Kleiber**  
Przewodniczący Kapituły Rankingu  
Perspektywy 2019

Warszawa, 12 czerwca 2019



WARSAV







WARSAW, July 10, 2019

		Ranking KIERUNKÓW STUDIÓW Perspektywy 2019														Psychologia	
		2019														2018	
		WSKAZNIK 2019														WSKAZNIK 2018	
		10% 15% 10% 5% 5% 5% 5% 10% 10% 5% 5% 5% 5%														10% 15% 10% 5% 5% 5% 5% 10% 10% 5% 5% 5% 5%	
		Prestż akademicka Ocena przez kadre akademickie Ekonomiczne losy absolwentów														Potencjał akademicki Ocena parametryczna Uprawienia Nadane stopnie naukowe	
		Potencjał dydaktyczny Ocena parametrów Akredytacje i wyróżnienia Jakość ocen PKA Jakość przyjętych na studia														Efektywność Publikacje Cyfrowość FNCI TPD-10	
		Umiejętności Współpraca międzynarodowa Cudzoziemcy														Umiejętności Współpraca międzynarodowa Cudzoziemcy	
1*	Uniwersytet Warszawski Wydział Psychologii	1	100,0	100,00	68,80	100,00	100,00	67,16	43,30	100,00	100,00	100,00	39,08	52,29	64,08	72,19	42,27
1	Uniwersytet Jagielloński w Krakowie Wydział Filozoficzny	4	94,0	65,63	67,19	100,00	100,00	36,53	86,11	100,00	96,92	98,54	37,48	39,45	59,39	96,91	11,57
2	SWPS Uniwersytet Humanistycznospołeczny z siedzibą w Warszawie Wydział Psychologii	2	92,9	28,91	80,13	100,00	100,00	40,19	19,67	100,00	71,85	79,71	57,71	55,89	100,00	100,00	100,00
3	SWPS Uniwersytet Humanistycznospołeczny z siedzibą w Warszawie II Wydział Psychologii	3	91,9	28,91	83,53	100,00	100,00	100,00	22,85	100,00	67,49	79,71	57,71	55,89	100,00	100,00	18,76
4	Uniwersytet Jagielloński w Krakowie Wydział Zarządzania i Komunikacji Społecznej	6	88,9	65,63	73,36	66,67	66,67	47,02	30,38	100,00	90,87	98,54	37,48	39,45	59,39	96,91	70,24
6	SWPS Uniwersytet Humanistycznospołeczny z siedzibą w Warszawie Wydział Zamiejscowy w Poznaniu	-	76,9	28,91	95,49	66,67	66,67	0,00	27,27	0,00	63,47	79,71	57,71	55,89	100,00	100,00	48,16
7	SWPS Uniwersytet Humanistycznospołeczny z siedzibą w Warszawie Wydział Zamiejscowy w Katowicach	-	74,9	28,91	100,00	66,67	66,67	0,00	26,48	0,00	62,34	79,71	57,71	55,89	100,00	100,00	6,61
8	Uniwersytet im. Adama Mickiewicza w Poznaniu Wydział Nauk Społecznych	9	72,7	66,41	78,45	66,67	100,00	16,34	64,67	0,00	72,20	39,85	45,73	61,17	55,77	71,70	12,88
9	SWPS Uniwersytet Humanistycznospołeczny z siedzibą w Warszawie Wydział Zamiejscowy w Sopocie	5	71,7	28,91	78,77	66,67	66,67	14,67	22,67	0,00	62,70	79,71	57,71	55,89	100,00	100,00	7,92
10	Uniwersytet Kardynała Stefana Wyszyńskiego w Warszawie Wydział Filozofii Chrześcijańskiej	7	68,1	3,91	74,98	66,67	100,00	52,11	100,00	0,00	91,00	13,66	45,07	67,73	63,55	66,05	10,35
11=	Uniwersytet Gdański Wydział Nauk Społecznych	10	63,7	32,03	69,43	66,67	100,00	0,00	51,08	0,00	91,22	26,03	33,37	38,76	62,71	75,11	9,34
11=	Uniwersytet Wrocławski Wydział Nauk Historycznych i Pedagogicznych	14	63,3	12,50	70,75	66,67	100,00	32,92	65,43	0,00	94,11	22,47	28,85	38,55	62,59	60,23	12,21
13	Katolicki Uniwersytet Lubelski Jana Pawła II w Lublinie Wydział Nauk Społecznych	11	63,2	12,50	62,44	66,67	100,00	44,21	50,02	0,00	63,31	21,02	52,29	55,96	47,92	89,44	48,39
14*	Dolnośląska Szkoła Wyższa z siedzibą we Wrocławiu Wydział Nauk Pedagogicznych	-	60,1	2,34	69,54	46,67	100,00	81,71	45,27	0,00	51,69	2,10	21,64	30,54	99,15	71,55	89,38
14	Akademia Pedagogiki Specjalnej im. Marii Grzegorzewskiej w Warszawie Wydział Stosowanych Nauk Społecznych	8	59,7	28,13	73,16	46,67	66,67	0,00	68,94	0,00	82,24	5,42	100,00	100,00	38,47	27,77	1,00
15	Uniwersytet Śląski w Katowicach Wydział Pedagogiki i Psychologii	15	58,2	3,13	72,17	46,67	100,00	54,63	35,90	100,00	83,72	13,82	11,71	17,86	36,43	48,96	6,08
16	Uniwersytet Łódzki Wydział Nauk o Wychowaniu	16	54,2	6,25	71,80	46,67	100,00	44,34	33,07	0,00	88,90	30,80	20,99	34,13	20,30	39,06	7,42
17	Uniwersytet Marii Curie-Skłodowskiej w Lublinie Wydział Pedagogiki i Psychologii	18	51,2	10,94	66,66	46,67	100,00	66,96	49,87	0,00	83,70	18,92	10,57	17,78	12,85	15,90	17,43
18	Uniwersytet Szczeciński Wydział Humanistyczny	17	50,0	3,13	68,87	46,67	100,00	51,96	55,48	0,00	71,87	8,89	28,79	25,94	35,15	25,37	2,14
19=	Uniwersytet Mikołaja Kopernika w Toruniu Wydział Humanistyczny	20	47,2	5,47	0,00	66,67	33,33	73,33	94,12	0,00	81,77	17,14	23,52	39,81	42,56	96,53	4,15
19=	Uniwersytet Opolski Wydział Nauk Społecznych	19	47,0	1,56	66,04	46,67	33,33	24,29	53,37	0,00	74,82	8,41	22,15	23,97	53,70	17,89	56,10
22	Górnośląska Wyższa Szkoła Handlowa im. W. Korfańskiego w Katowicach Wydział Zarządzania	20	42,2	1,56	68,36	26,67	33,33	23,33	64,74	0,00	79,44	0,81	31,41	18,14	42,96	0,00	32,92
23	Akademia Ignatianum w Krakowie Wydział Filozoficzny	20	40,8	1,56	0,00	66,67	16,67	34,61	66,74	80,00	78,34	2,10	11,07	32,14	66,10	35,78	6,59
24	Uniwersytet Jana Kochanowskiego w Kielcach Wydział Pedagogiczny i Artystyczny	20	32,4	1,56	0,00	46,67	66,67	74,52	56,66	0,00	66,25	4,45	15,70	15,63	31,25	0,00	15,20
25	Uniwersytet Pedagogiczny im. Komisji Edukacji Narodowej w Krakowie Wydział Pedagogiczny	20	30,2	3,91	0,00	46,67	66,67	4,66	49,53	0,00	81,33	9,14	13,78	30,23	17,11	8,23	6,97
26	Uniwersytet Zielonogórski Wydział Pedagogiki, Psychologii i Socjologii	20	28,6	1,56	0,00	46,67	66,67	12,11	58,42	0,00	62,12	7,44	15,08	24,22	30,35	10,11	0,89

\*) pozycja uczelni po korekcie

WARSAW, July 10, 2019







WARSAW, July 10, 2019



WARSAW, July 10, 2019







**Uniwersytet Jagielloński  
w Krakowie**  
**Wydział Geografii i Geologii**  
**I miejsce**  
**Geografia**

dr. B. Siwińska  
Redaktor Naczelna  
„Perspektywy”

prof. dr. hab. M. Kleiber  
Przewodniczący Kapituły Rankingu  
Perspektywy 2019

Warszawa, 12 czerwca 2019



WARSAW, July 10, 2019



WARSAW, July 10, 2019





# Geografia

\*) pozycja uczelni po korekcie

Ranking

KIERUNKÓW

STUDIÓW

Perspektywy

2019

Geografia

2019

2018

WSKAŹNIK 2019

Prestizż

Ocena przez kadre akademicką

10%

Nowoczesność i rynek pracy

Ekonomiczne losy absolwentów

15%

Potencjał akademicki

Ocena parametryczna

10%

Uprawienia

5%

Nadane stopnie naukowe

5%

Potencjał dydaktyczny

Dostępność kadr

5%

Akredytacje i wyróżniająca ocena PKA

5%

Jakość przyjętych na studia

10%

Efektywność

Publikacje

8%

Cytawalność

5%

FWCI

5%

TOP-10

5%

Umiejętność

Współpraca międzynarodowa

4%

Cudzoziemcy

4%

Innowacyjność

Patenty i prawa ochronne

4%

1*	Uniwersytet Jagielloński w Krakowie Wydział Geografii i Geologii	2	100,0	100,00	98,74	100,00	100,00	100,00	36,98	0,00	94,84	55,67	51,83	62,92	95,69	63,94	8,61	0,00
1	Uniwersytet Warszawski Wydział Geografii i Studiów Regionalnych	3	95,4	62,96	88,32	70,00	100,00	31,75	39,76	0,00	100,00	100,00	100,00	100,00	96,77	60,01	6,01	0,00
2	Uniwersytet im. Adama Mickiewicza w Poznaniu Wydział Nauk Geograficznych i Geologicznych	1	94,3	76,19	85,73	100,00	100,00	22,38	34,32	100,00	82,79	58,96	52,98	88,73	78,74	55,52	5,78	0,00
3	Uniwersytet Śląski w Katowicach Wydział Nauk o Ziemi	4	81,7	19,58	84,38	100,00	100,00	14,73	100,00	0,00	85,95	48,58	35,76	58,40	67,78	100,00	13,95	0,00
4	Uniwersytet Gdański Wydział Oceanografii i Geografii	6	80,0	19,05	91,08	100,00	100,00	4,95	55,25	100,00	80,35	27,95	28,20	72,40	54,77	63,21	1,73	0,00
5	Uniwersytet Wrocławski Wydział Nauk o Ziemi i Kształtowania Środowiska	5	76,2	39,15	83,48	100,00	100,00	8,42	47,84	0,00	79,87	42,06	36,05	53,12	72,54	51,88	15,36	0,00
6	Uniwersytet Mikołaja Kopernika w Toruniu Wydział Nauk o Ziemi	7	74,5	21,16	83,06	100,00	100,00	18,06	37,96	0,00	80,04	23,87	57,46	63,59	100,00	41,37	2,72	0,00
7	Uniwersytet Jana Kochanowskiego w Kielcach Wydział Matematyczno-Przyrodniczy	10	73,5	1,06	81,88	70,00	66,67	16,54	79,29	0,00	83,44	7,48	64,21	70,95	88,82	34,72	33,97	100,00
8	Uniwersytet Szczeciński Wydział Nauk o Ziemi	8	71,1	2,12	100,00	70,00	100,00	15,52	84,08	0,00	76,53	11,17	34,68	62,73	93,78	51,18	6,50	0,00
9	Uniwersytet Łódzki Wydział Nauk Geograficznych	9	70,2	25,40	93,14	70,00	100,00	9,62	39,32	0,00	75,54	22,22	45,52	78,80	66,16	39,75	13,55	0,00
10	Uniwersytet Marii Curie-Skłodowskiej w Lublinie Wydział Nauk o Ziemi i Gospodarki Przestrzennej	12	65,2	16,40	68,95	70,00	100,00	31,04	33,29	0,00	90,44	17,57	22,48	37,52	52,15	38,44	62,23	23,53
11	Uniwersytet Pedagogiczny im. Komisji Edukacji Narodowej w Krakowie Wydział Geograficzno-Biologiczny	11	64,4	1,06	97,10	100,00	66,67	9,60	58,95	0,00	50,15	14,51	29,02	47,94	63,84	50,13	25,72	0,00
12	Akademia Pomorska w Słupsku Wydział Matematyczno-Przyrodniczy	13	53,0	1,06	92,19	70,00	16,67	0,00	58,78	0,00	55,29	3,57	18,24	30,39	16,92	36,37	100,00	0,00

WARSAW, July 10, 2019





WARSAW, July 10, 2019



